

**ВАЖНО! ЗАПАЗЕТЕ ТАЗИ ИНСТРУКЦИЯ ЗА БЪДЕЩИ СПРАВКИ!**

**ИНСТРУКЦИЯ ЗА УПОТРЕБА НА  
ДЕТСКА ИГРАЧКА ТРИКОЛКА  
„MAX SPORT”**

**MAX SPORT**



Този продукт с марка **chipolino** е произведен в съответствие с изискванията на директивата на Европейския парламент и Съвета 2009/48/ЕО „Безопасност на детските играчки”, на Наредбата за съществените изисквания и оценяване на съответствието на играчките, на Наредбата за маркировка на съответствието и на приложимите за този продукт европейски стандарти.

**ВАЖНО! ОСНОВНИ ПРЕДУПРЕЖДЕНИЯ!**

- ❖ **ВНИМАНИЕ!** ДА СЕ УПОТРЕБЯВА САМО ПОД ПРЯК НАДЗОР ОТ ВЪЗРАСТЕН!
- ❖ **ВНИМАНИЕ!** ТАЗИ ИГРАЧКА НЯМА СПИРАЧКА!
- ❖ **ВНИМАНИЕ!** ИГРАЧКАТА НЕ Е ПОДХОДЯЩА ЗА ДЕЦА НА ВЪЗРАСТ ПОД 1,5 ГОДИНИ!
- ❖ **ВНИМАНИЕ!** ДА СЕ ИЗПОЛЗВА ОТ ДЕЦА НА ВЪЗРАСТ НАД 1,5 ГОДИНИ И ТЕГЛО НА ДЕТЕТО МАКСИМУМ 25 kg.
- ❖ **ВНИМАНИЕ!** ДА НЕ СЕ ИЗПОЛЗВА ОТ ДЕЦА НАД 25 kg, ПОРАДИ ОПАСНОСТ ОТ ПРЕТОВАРВАНЕ НА КОНСТРУКЦИЯТА НА ИГРАЧКАТА!
- ❖ **ВНИМАНИЕ!** ПРЕДИ ДА ИЗПОЛЗВАТЕ ИГРАЧКАТА, ЗАПОЗНАЙТЕ ДЕТЕТО С НАЧИНА НА УПОТРЕБА И С ПРАВИЛАТА ЗА БЕЗОПАСНОСТ.
- ❖ **ВНИМАНИЕ!** ИЗПОЛЗВАЙТЕ ИГРАЧКАТА САМО ПО ПРЕДНАЗНАЧЕНИЕ.
- ❖ **ВНИМАНИЕ!** ИЗПОЛЗВАЙТЕ ИГРАЧКАТА САМО ПРЕЗ ДЕНЯ НА РАВНИ ОБЕЗОПАСЕНИ ПЛОЩАДКИ И НА БЕЗОПАСНО РАЗСТОЯНИЕ ОТ УЛИЦИ И ПЪТНИ ПЛАТНА, ПО КОИТО СЕ ДВИЖАТ АВТОМОБИЛИ.
- ❖ **ВНИМАНИЕ!** ЗА ДА ИЗБЕГНЕТЕ ОПАСНОСТТА ОТ НАРАНЯВАНЕ, ОТСТРАНЯВАЙТЕ ДРЪЖКАТА ЗА РОДИТЕЛСКИ КОНТРОЛ ВИНАГИ, КОГАТО ДЕТЕТО САМО УПРАВЛЯВА ИГРАЧКАТА!
- ❖ **ВНИМАНИЕ!** ПАЗЕТЕ ОТ ОГЪН И ДРУГИ ИЗТОЧНИЦИ НА ТОПЛИНА!
- ❖ Сглобяването на ИГРАЧКАТА да се извършва **САМО** от възрастен!
- ❖ **НЕ** допускате присъствието на деца под 3 години, преди да сте сглобили ИГРАЧКАТА напълно, за да избегнете достъп до дребни и разглобени части!
- ❖ Тази ИГРАЧКА триколка е предназначена **САМО** за едно дете!
- ❖ **НЕ** позволявайте деца да бутат триколката!
- ❖ Тази ИГРАЧКА **НЕ** е подходяща за тичане или пързалане!
- ❖ **НЕ** използвайте ИГРАЧКАТА, ако установите, че има липсващи или повредени части.
- ❖ **НЕ** позволявайте на детето да стои изправено на поставката за крачетата или на седалката, за да избегнете нараняване.
- ❖ Детето трябва да носи обувки при използване на ИГРАЧКАТА!
- ❖ **НЕ** поставяйте на ИГРАЧКАТА допълнително връзки и аксесоари, за да избегнете риска от задушаване!
- ❖ **НЕ** поставяйте в задния кош за багаж повече от 0,5 kg товар, а в предния кош – повече от 0,2 kg.
- ❖ **НЕ** поставяйте предмети или багаж на кормилото и дръжката за родителски контрол, за да предотвратите риска от увреждане на детето, вследствие на претоварване, нарушаване на равновесието и преобръщане на ИГРАЧКАТА!
- ❖ При съхранение и транспортиране **НЕ** поставяйте вещи и тежки предмети върху ИГРАЧКАТА, за да не повредите конструкцията ѝ.
- ❖ Да **НЕ** се използва друго превозно средство за придвижване на ИГРАЧКАТА чрез издърпване!
- ❖ **НЕ** позволявайте, както на детето, което ползва ИГРАЧКАТА, така и на децата в близост до нея, да пипат с ръце колелата и/или да поставят в тях предмети!
- ❖ Да се използва далеч от реки, басейни, стълби или препятствия!
- ❖ **НЕ** правете промени или модификации по конструкцията на ИГРАЧКАТА! При необходимост се свържете с търговеца или оторизиран сервис за консултация и ремонт.
- ❖ **НЕ** използвайте резервни части и други компоненти, които не са доставени от производителя! Производителят не поема отговорност за безопасността в случай, че са използвани резервни части, различни от оригиналните за одобрения тип или препоръчани от него.
- ❖ Дръжте найлоновите опаковки далеч от деца, за да избегнете риска от задушаване!

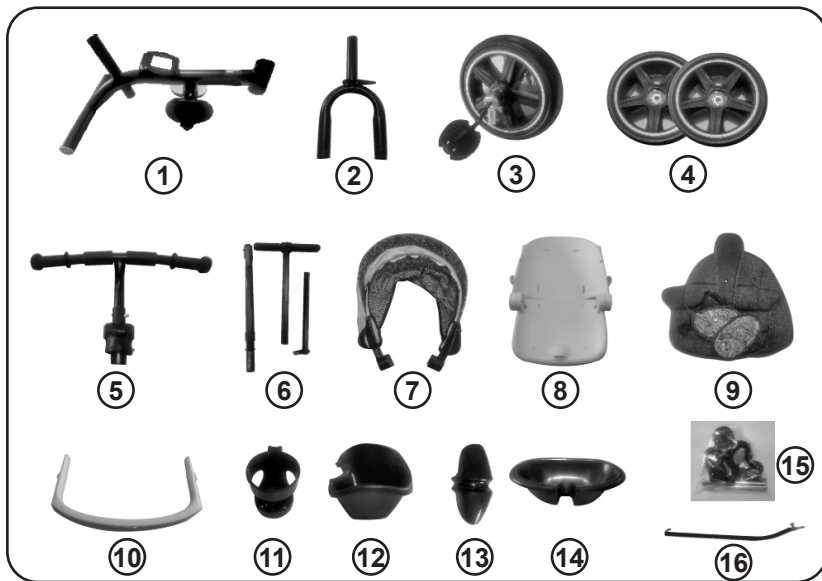
## ХАРАКТЕРИСТИКА НА ПРОДУКТА

Това е функционална ИГРАЧКА, която е предназначена да създаде първоначални умения на Вашето дете, свързани с управлението и координацията на движенията на ръце и крака при самостоятелно управление на триколка или велосипед.

**ВНИМАНИЕ!** Отстранете дръжката за родителски контрол, когато сте напълно убедени, че детето може да кара и управлява триколката без чужда помощ.

- ❖ ИГРАЧКАТА е подходяща за деца на възраст над 1,5 години с тегло до 25 kg.;
- ❖ Когато детето управлява ИГРАЧКАТА, то я задвижва, посредством педалите;
- ❖ Въртяща се на 360° седалка;
- ❖ Когато ИГРАЧКАТА се бутва от възрастен, детето поставя крачетата си върху поставката за крачета;
- ❖ Предпазен борд;
- ❖ Подвижна долна поставка за крачета;
- ❖ Прибираща се горна поставка за крачета;
- ❖ Регулиране на наклона на облегалката;
- ❖ Сгъване на кормилото;
- ❖ Регулируем сенник;
- ❖ Преден и заден кош за багаж.

## ОСНОВНИ ЧАСТИ



|   |                              |    |                     |
|---|------------------------------|----|---------------------|
| 1 | Рамка                        | 9  | Дамаска             |
| 2 | Вилка                        | 10 | Предпазен борд      |
| 3 | Предно колело                | 11 | Държач за чаша/шише |
| 4 | Задни колела                 | 12 | Преден кош за багаж |
| 5 | Кормило                      | 13 | Калник              |
| 6 | Дръжка за родителски контрол | 14 | Заден кош за багаж  |
| 7 | Сенник                       | 15 | Акcesoари           |
| 8 | Седалка                      | 16 | Управляваща ос      |

*Моля, проверете дали описаните разглобени части, са налични в опаковката.*

*Някои от частите на играчката може да са предварително монтирани от производителя.*

## УКАЗАНИЯ ЗА СГЛОБЯВАНЕ И МОНТИРАНЕ

**ВАЖНО!** Следвайте точно указанията и последователността за сглобяване и използване на ИГРАЧКАТА от приложените в инструкцията текст и илюстрации.

**ВНИМАНИЕ!** ПРОВЕРЕТЕ СИГУРНОСТТА НА ФИКСИРАНЕТО СЛЕД ИЗПЪЛНЕНИЕ НА ВСЯКА ОПЕРАЦИЯ!

**ВНИМАНИЕ!** Затегнете винтовете добре, но не пренатягайте. Разхлабването им може да доведе до разглобяване на части от продукта и нараняване на детето.

**Необходими инструменти:** гаечен ключ и отвертка (не са включени).

## СГЛОБЯВАНЕ

### 1. МОНТИРАНЕ НА ВИЛКАТА (С ПРЕДНО КОЛЕЛО И КАЛНИК) КЪМ ТРЪБАТА НА РАМКАТА

1-1 – Поставете калника (13) между двете тръби на вилката, както е показано на фигурата.

1-2 – Фиксирайте калника с винт като използвате отвертка.

1-3 – Поставете предното колело към тръбите на вилката. Натиснете щифтовете (a) и вмъкнете навътре, докато щифтовете се покажат през отворите. При фиксиране ще чуете звук „щрак“.

1-4 – Поставете капачета (от комплекта аксесоари - 15) на предната тръба на рамата, както е показано на фигурата.

1-5 – Прокарайте тръбата на вилката през предната тръба на рамата.

### 2. МОНТИРАНЕ НА КОРМИЛОТО

2-1 – Отстранете от кормилото монтираните винт (b) и гайка.

2-2 – Поставете предния кош за багаж, след което и кормилото към вилката, така че отворите на вилката и кормилото да съвпадат. Фиксирайте с винта и гайката (c).

2-3 – Натиснете едновременно бутоните (d) и преместете кормилото напред или назад, за да промените височината му.

### 3. МОНТИРАНЕ НА ЗАДНИТЕ КОЛЕЛА

3-1 – Поставете задната ос (e) към задното колело.

3-2 – Поставете задното колело към рамата и натиснете, докато чуете звук „щрак“. Уверете се, че колелото е фиксирано като се опитате да го издърпате от рамата.

Монтирайте и другото задно колело по същия начин.

3-3 – За да демонтирате всяко от колелата, натиснете бутона за демониране (f) и отстранете колелото.

3-4 – Поставете с натиск на всяко колело декоративното капаче (g), част от комплекта аксесоари (15).

### 4. МОНТИРАНЕ НА ДРЪЖКАТА ЗА РОДИТЕЛСКИ КОНТРОЛ

4-1 – Поставете пластмасови втулки от двете страни на рамата, както е показано на фигурата.

4-2 – Натиснете щифта (h) и промушете долната част на дръжката за родителски контрол.

4-3 – Натиснете щифта (h) и вмъкнете горната част върху долната част на дръжката, докато чуете звук „щрак“ и щифта се покаже през отвора.

4-4 – За демониране преместете червения лост надолу и натиснете щифта, след което отстранете двете части на дръжката за родителски контрол

### 5. МОНТИРАНЕ НА СЕДАЛКАТА

5-1 – Винаги преди монтиране на седалката, поставете червения лост на дръжката за родителски контрол нагоре.

5-2 – Отстранете гайките от винтовете отдолу на седалката.

5-3 – Поставете седалката върху рамата (винтовете трябва да преминат през отворите) и фиксирайте с гайките.

## **6. МОНТИРАНЕ НА ДАМАСКАТА**

6-1 – Поставете дамаската върху седалката.

6-2 – Прокарайте раменните колани през отворите на дамаската и седалката.

6-3 – Завъртете края на раменните колани, както е показано на фигурата, за да фиксирате колана към седалката.

6-4 – След монтиране на предпазния борд (Виж т. 7 – Монтиране на предпазния борд), поставете частта от дамаската между крачетата над борда и закопчайте тик-так копчетата.

## **7. МОНТИРАНЕ НА ПРЕДПАЗНИЯ БОРД**

Поставете всяко от рамената на предпазния борд в страничните отвори на седалката, както е показано на фигурата. Натиснете, докато чуете звук „щрак“ и се фиксират.

За да отстраните борда, натиснете бутоните за демонтиране (**К**) от двете страни и издърпайте борда навън.

## **8. МОНТИРАНЕ НА СЕННИКА**

Вмъкнете двата края на сенника в съответните издадени елементи от седалката, както е показано на фигурата.

## **9. МОНТИРАНЕ НА УПРАВЛЯВАЩАТА ОС**

9-1 – Поставете капачето (**m**) на планката на вилката.

9-2 – Вмъкнете огънатия край на управляващата ос в съответния отвор от планката на вилката (с поставено капаче).

9-3 – Разгънете поставката за крака. Поставете другия край на управляващата ос към планката в долната част на дръжката за родителски контрол и фиксирате с гайка, като използвате гаечен ключ.

## **10. МОНТИРАНЕ НА ЗАДНИЯ КОШ ЗА БАГАЖ**

10-1 – Отстранете винта с пластмасова глава (**n**) от задния кош за багаж.

10-2 – Поставете задния кош към задната част от рамата, като подравните отворите на коша и рамата и фиксирате с винта с пластмасова глава.

## **11. МОНТИРАНЕ НА ПОСТАВКАТА ЗА ШИШЕ/ЧАША**

Поставката за шише/чаша може да монтирате от двете страни на дръжката за родителски контрол. Поставете поставката от желаната страна на дръжката и плъзнете надолу, за да се фиксира.

## **ФУНКЦИИ**

### **12. СГЪВАНЕ, РАЗГЪВАНЕ НА СЕННИКА**

Издърпайте, за да разгънете или избутайте с ръка, за да сгънете сенника.

### **13. ЗАВЪРТАНЕ НА СЕДАЛКАТА НА 360°**

Натиснете червения бутон под седалката и завъртете седалката.

След завъртане, седалката може да бъде фиксирана в две положения – по посока на движението и в посока обратна на движението (с лице към възрастния). При фиксиране на всяка от тези позиции ще чуете звук „щрак“.

### **14. ПРИБИРАНЕ НА ПОСТАВКАТА ЗА КРАЧЕТА КЪМ РАМАТА**

Прибере с ръка двете поставки за краката на детето навътре. Натиснете издадения навън щифт (1) и завъртете цялата поставка нагоре. При фиксиране ще чуете звук „щрак“.

За разгъване на поставката натиснете издадения навън щифт (1) и завъртете цялата поставка надолу.

**ВАЖНО!** Когато управлявате триколката, използвайте поставката за крачета разгъната, а когато триколката се управлява от детето, прибирайте поставката за крачета навътре към рамата.

## 15. РЕГУЛИРАНЕ ВИСОЧИНАТА НА ДРЪЖКАТА ЗА РОДИТЕЛСКИЯ КОНТРОЛ

Дръжката за родителски контрол може да се регулира в 2 позиции по височина.

15-1 – Натиснете щифта (2) и преместете дръжката нагоре или надолу до желаната позиция.

При фиксиране щифта (2) трябва да попадне в отвора и да чуете звук „щрак/click“.

15-2 – За допълнително фиксиране на избраната позиция, преместете червения лост нагоре.

## 16. РЕГУЛИРАНЕ ПОЗИЦИЯТА НА КОРМИЛОТО

Натиснете едновременно бутоните (d) и преместете кормилото напред или назад, за да промените позицията му.

## 17. ГОРНА ПОСТАВКА ЗА КРАКАТА НА ДЕТЕТО

Горната поставка (a) е прибрана под седалката.

За да използвате горната поставка, трябва да я издърпате с две ръце навън, както е показано на фигурата.

## 18. РЕГУЛИРАНЕ ОБЛЕГАЛКАТА НА СЕДАЛКАТА

Облегалката може да бъде поставена в изправена или наклонена позиция и в двете положение на седалката – по посока на движението или обърната към възрастния (в обратна на движението посока)

18-1 – Седалка, обърната по посока на движението

Натиснете едновременно бутоните (b) за регулиране на облегалката и я преместете една от двете позиции – изправена или наклонена.

18-2 – Седалка, обърната към възрастния (в обратна на движението посока)

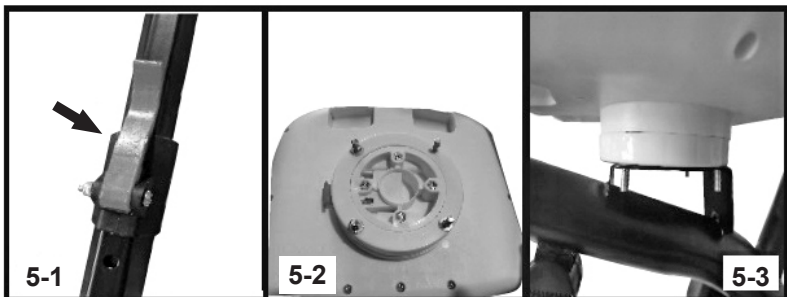
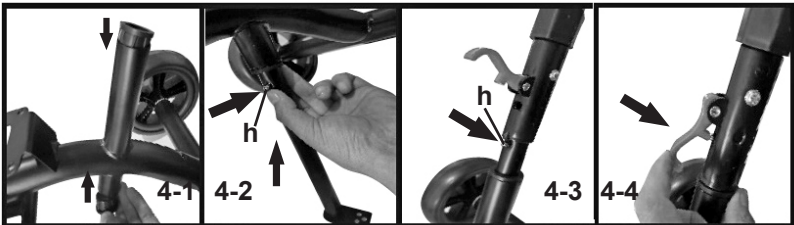
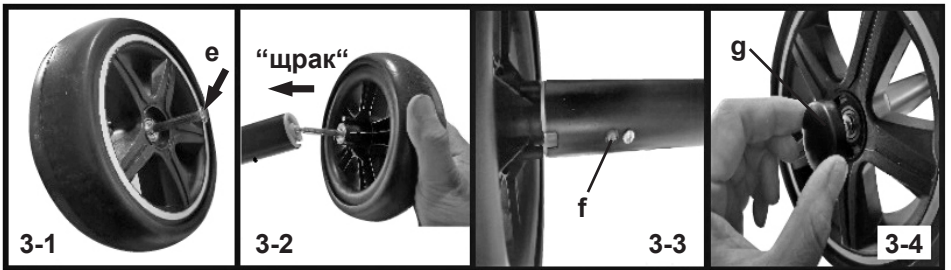
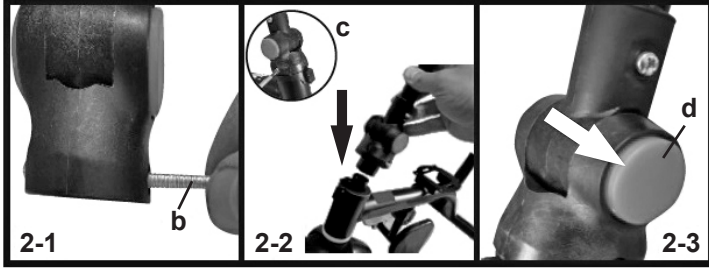
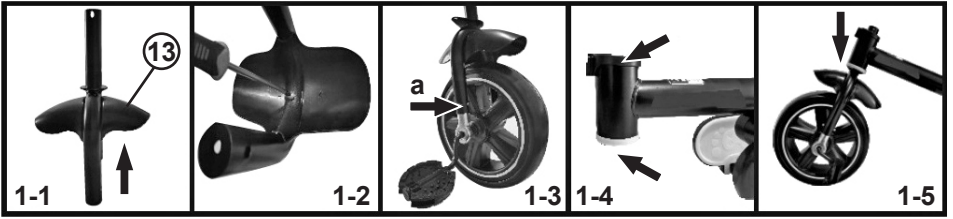
Завъртете седалката така, че да бъде обърната към възрастния. Сгънете кормилото (1).

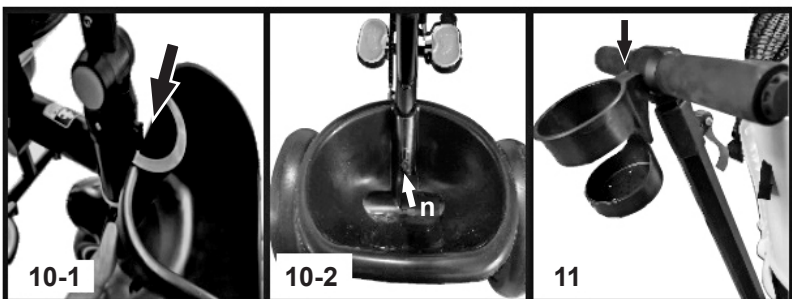
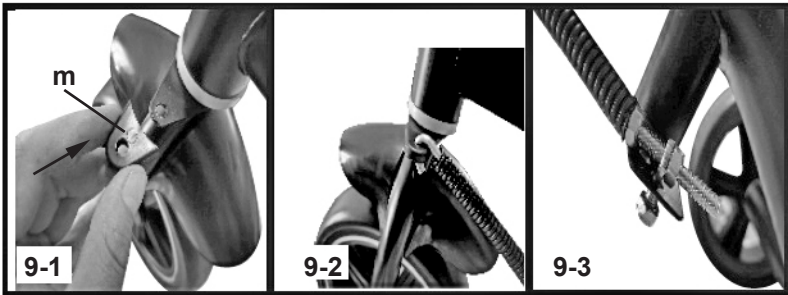
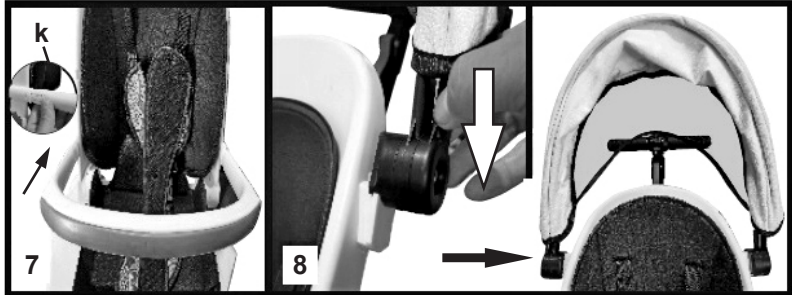
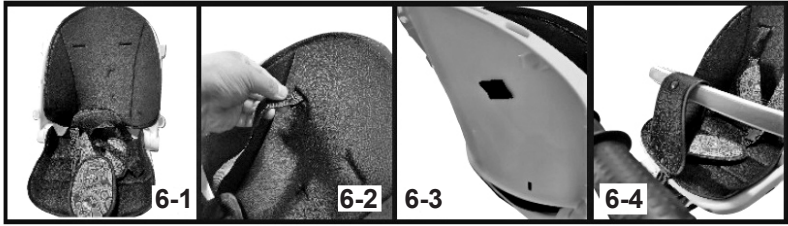
Издърпайте горната поставка за краката на детето навън (2). Натиснете едновременно бутоните (b) за регулиране на облегалката и я преместете в наклонена позиция (3).

Триколката може да се управлява от възрастния с дръжката за родителски контрол или от детето, след отстраняване на дръжката, сенника и предпазния борд.

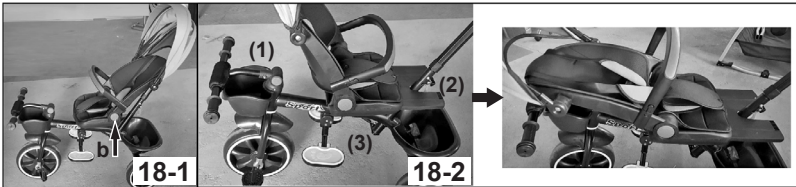
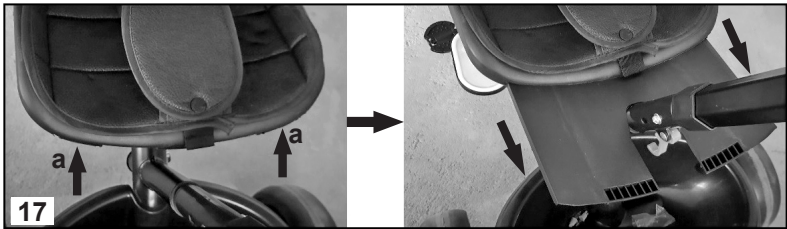
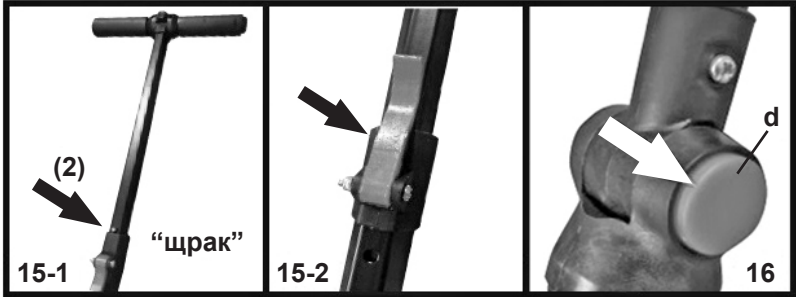
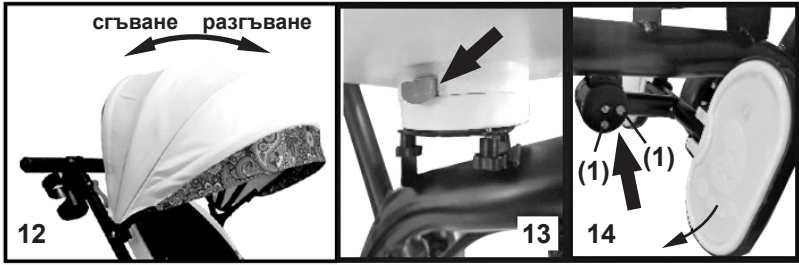
### **ВНИМАНИЕ!**

ОТСТРАНЕТЕ ДРЪЖКАТА ЗА РОДИТЕЛСКИ КОНТРОЛ, КОГАТО СТЕ НАПЪЛНО УБЕДЕНИ, ЧЕ ДЕТЕТО МОЖЕ ДА КАРА И УПРАВЛЯВА ТРИКОЛКАТА БЕЗ ЧУЖДА ПОМОЩ.









## УКАЗАНИЯ ЗА ПРОФИЛАКТИКА И ПОДДРЪЖКА

- ❖ Периодично проверявайте изправността на отделните части.
- ❖ Не обливайте ИГРАЧКАТА с вода. Почиствайте с мека кърпа, навлажнена с вода или с неутрален течен препарат.
- ❖ Не почиствайте с агресивни препарати, съдържащи абразивни частици, амоняк, белина или спирт.
- ❖ Редовно смазвайте задвижващите механизми.
- ❖ Не използвайте по песъчливи терени.
- ❖ Не съхранявайте ИГРАЧКАТА в помещения с много топъл въздух или в близост до източници на топлина, за да не се деформира.
- ❖ Съхранявайте ИГРАЧКАТА на чисто и сухо място. Не излагайте на прякото въздействие на околната среда - слънце, дъжд, влага, или резки температурни промени!
- ❖ Винаги подсушавайте ИГРАЧКАТА, оставяйте я да изсъхне преди да я приберете за съхранение или да я използвате отново. Възможно е да се появи мухъл, ако съхранявате продукта влажен.
- ❖ При проблеми, свързани с нормалната експлоатация, се обръщайте за консултация или ремонт към оторизираните сервиси.

**Използвани материали:** пластмаса, метал, текстил и пълнеж (100% полиестер).



TRKMS024xxxx/ X1

**CHIPOLINO**

---

България, Пловдив, ул. „Голямоконарско шосе” № 1

[www.chipolino.com](http://www.chipolino.com)